

Олександр Булига

## ТВОРЦІ МУЗЕЙНОГО ДИВОСВІТУ

У 1975 році головному музейному закладу області, Рівненському обласному краєзнавчому музею, було передане приміщення по вулиці Калініна, 19, будинок колишньої гімназії, найкращу пам'ятку історії та архітектури Рівного XIX ст., де до того часу розміщувався обласний комітет комуністичної партії України. Саме з 1975 року у стінах цього приміщення, яке вже бачило багатьох відомих особистостей, приймало різноманітні установи, розпочинається показ різних епох, визначних подій, історичних пам'яток для широкого загалу відвідувачів.

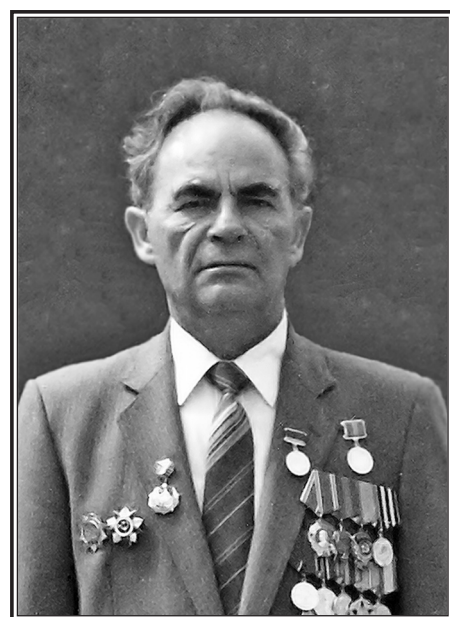
У даній статті представлені імена тих співробітників обласного краєзнавчого музею, хто, починаючи з 1975 року, вносив найбільший вклад у його становлення та розвиток, хто власною працею зберігав та примножував музейні колекції, робив усе можливе, щоб відвідувачі пам'ятали музейні експозиції, виставки, масові заходи.

Згідно посадових обов'язків, штат музейних працівників поділявся на адміністрацію, науковців та господарські служби. До адміністрації музею належали директор, його заступники з наукової та господарчої роботи, вчений секретар та секретар канцелярії.

Директором, який приймав музейне приміщення, був Сидоренко Василь Якович, ветеран Великої Вітчизняної війни, військовий журналіст, людина з великим життєвим досвідом. Саме під його керівництвом проходило будівництво першої експозиції, яка, за визначенням знаного тогочасного музейного фахівця Галини Мезінцевої, була однією з кращих поряд з новоствореними у Ворошиловградському, Вінницькому та Донецькому краєзнавчих музеях [2,с.50]. На плечах Василя Яковича лежала відповідальність за облаштування музею, створення умов для його відвідувачів, пристосування нового приміщення під музей, тобто проведення його музеєфікації.

У квітні 1984 року новим директором був призначений Мандрик Василь Якович, колишній завідувач відділу агітації та пропаганди обкому КПУ, який повернувся у приміщення по вулиці Калініна, 19 вже не в якості партійного функціонера, а керівника головного музейного закладу області. Саме в часи його директорства розпочалась перебудова в радянському суспільстві, яку в музейних стінах відчували трохи згодом.

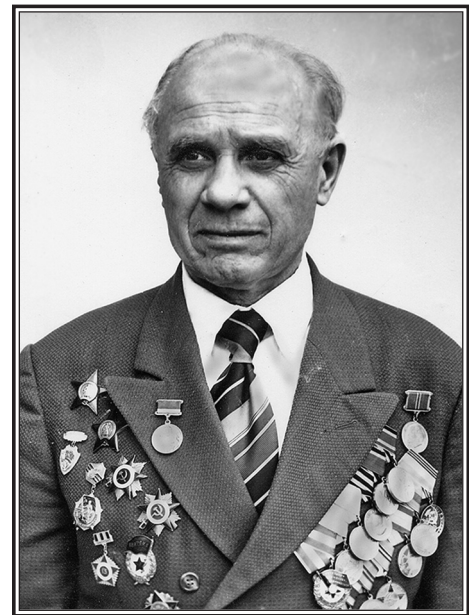
Перехід до змін у музейному "господарстві" пов'язаний з іменем Антоненка Едуарда Едуардовича, який керував Рівненським краєзнавчим з липня 1987 по серпень 1991 рр.



Е.Е. Антоненко

Людина, znana в місті та області, колишній довголітній перший секретар міського комітету КПУ, за чотирьохлітній період роботи в музеї залишив про себе гарну згадку як організатор, адміністратор. Він значно зміцнив матеріальну базу нашого закладу, за його активного сприяння на фасаді музейного приміщення було відкрито меморіальну дошку про перебування тут у 1866-1871 роках майбутнього письменника Володимира Короленка, вулиця отримала свою сьогодишню назву на честь відомого українського вченого, громадського та політичного діяча Михайла Драгоманова, який перебував тут на межі 60-70-х років XIX ст.

У час здобуття незалежності Української держави, з серпня 1991 року, директорство приймає Мушировський Володимир Макарович, людина повоєнного покоління, на той час музейний працівник з двадцятилітнім стажем, учасник створення різноманітних експозицій та виставок, експедиційних досліджень. На його долю випав непростий період керівництва музеєм, коли у музеї розпочалася перебудова експозиції, яка звільнялася від ідеологічних нашарувань попередньої епохи. У 1992 року на фасаді музею була встановлена меморіальна дошка про перебування в цьому приміщенні відомого майбутнього історика Миколи Костомарова. Але економічне становище музею було досить складним, мінімальне фінансування змушувало співробітників працювати не на повну ставку. Проте, не



В.Я. Сидоренко



**Зліва направо: директор музею В.Я.Сидоренко, Герой Радянського Союзу В.М. Яремчук, колишній директор музею Г.У. Гапончук, завідувач відділу історії Г.В.Бухало. Фото 1973 р.**

зважаючи на це, вдалось зберегти колектив і, долаючи перешкоди, рухати вперед “музейний корабель”.

Нове тисячоліття ознаменувалось значними ремонтними роботами, розпочалась комп'ютеризація музейної справи, до музею прийшло багато молоді, якій директор передає свій багатющий досвід.

Наукову роботу в РОКМ з 1975 по 1981 рік очолював Нікольченко Юзеф Мойсейович. Археолог за фахом, він неодноразово керував музейними археологічними експедиціями. Саме на ньому лежала відповідальність за створення музейної експозиції, фахове відтворення історичних подій, показ природних багатств краю згідно тогочасних музейних вимог та методик. На початку 80-х Ю.М. Нікольченко перейшов на роботу до обласного управління культури, яке згодом, на початку 90-х, очолив. У 1981-1991 роках наукове керівництво музейною роботою провадив Мушировський Володимир Макарович, а після нього за цю ділянку роботи відповідала Соколенко Світлана Миколаївна (1991-2002 рр.). У цей були видані Наукові записки музею, започатковані проведення музейної наукової конференції “Волинь незабутня”, фольклорно-етнографічного свята “Музейні гостини” [1,3]. З лютого 2002 р. цю посаду обіймає Булига Олександр Степанович.

Відповідальність за збереження приміщення музею, забезпечення відповідних підрозділів необхідним господарським спорядженням лежала на плечах заступників директора з господарської роботи. З вдячністю музейні працівники згадують імена Яценка Олександра Мойсейовича, Васильєва Юрія Олександровича, Бунька Миколи Семеновича та інших. З 1997 року господарський підрозділ очолює Стукан Валентина Олексіївна.

Вченими секретарями музею були у 1975 - 1989 рр. - Карабутов Іван Тимофійович, у 1989 - 1991рр. - Аладько Тамара Василівна. У канцелярії музею працювали Лєвошик Марія Логвинівна, Ковшецька Валентина Олександрівна (1978 - 1985рр.), Бацюсь Наталія (1985 - 1988 рр.), а з 1988 Сидорук Ольга Євтихіївна.

Наукова частина музею має такі структурні підрозділи як відділи природи, історії, фондів (з посадами бібліотекаря, реставратора та доглядачів), науково-методичний, історії релігії та мистецтв, науково-освітньої роботи, охорони культурної спадщини та етнографії.

Відділ природи - підрозділ, що вирізняється з-поміж інших об'єктом дослідження, - від часу функціонування нашого закладу в теперішньому приміщенні до 1992 року очолювала Антонова Галина Миколаївна, чудовий фахівець-біолог, знавець своєї справи. Разом з нею експозицію відділу створював Володимир Філановський. У відділі зростали його майбутні завідувачі Власкін Анатолій Петрович (1992-1997) та Сауш Ольга Михайлівна, яка очолює відділ в даний час. Своїми руками вони збирали музейні експонати, які досьогодні милують око відвідувачів нашого закладу. Теплий спогад про себе залишив музейний таксидерміст Дев'ятівський Василь Олександрович. Його руками були виготовленні більшість чучел тварин та птахів, які експонуються в РОКМ та інших музеях області. У 1988-89 роках цю посаду займала Бенедюк Галина Олександрівна, а у 1995 - 1997 рр. - Литвинов Дмитро Львович. Дізнатись більше про братів наших менших, рослинний світ краю, його природні багатства допомагали відвідувачам наукові працівники



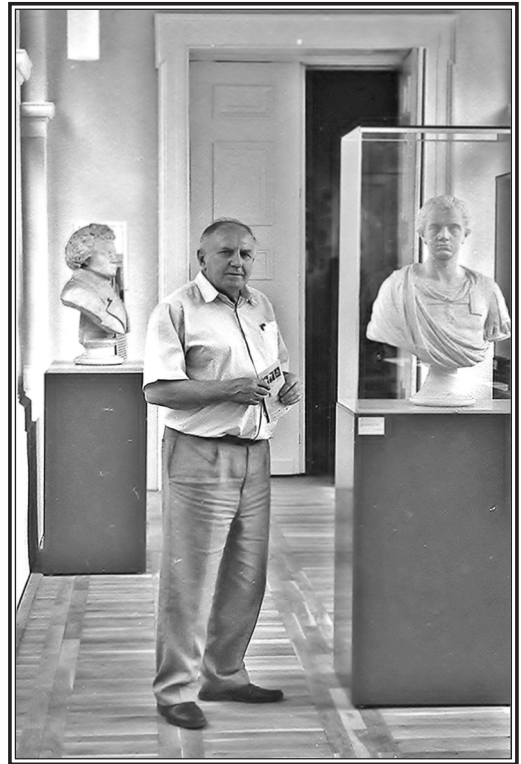
Дзівак Віра Федорівна, Загіней Наталія Тарасівна, сьогодні цю справу продовжує Наумов Дмитро Віталійович.

У 1975 році в музеї функціонувало два історичні відділи: до-радянського та радянського суспільства, у 80-х роках останній було поділено на два окремих відділи: історії будівництва соціалізму та історії розвинутого соціалізму. Об'єднаний відділ історії був створений у 1992 р. Зараз він поділяється на два сектори - давньої та новітньої історії. В різні роки історичні відділи очолювали Гурій Васильович Бухало, Микола Максимович Гордієнко, Валентина Федорівна Даниличева, Тетяна Олександрівна Пономарьова, Богдан Анатолійович Прищепя. Значний внесок у роботу цього найчисельнішого відділу внесли: Кожушко Наталія Іллівна, Болелова Ірина Анатоліївна, Зима Любов Михайлівна, Українець Алла Миколаївна, Фельдман Ігор Михайлович, Прищепя Олена Петрівна, Боришкевич Надія Степанівна, Коломієць Лариса Іванівна, Лупенко Євген Леонідович, Тихонов Геннадій Миколайович, Калітинський Юрій Миколайович, Шлапак Людмила Володимирівна, Капак Неля Федорівна, Булига Олександр Степанович та інші. Сьогодні під керівництвом завідувачки відділу історії Пономарьової Тетяни Олександрівни працюють наукові працівники сектору давньої історії Кожушко Наталія Іллівна (зав. сектором), Морозова Ольга Володимирівна та сектору новітньої історії Даниличева Валентина Федорівна (зав.сектором), Гавриш Наталія Мирославівна, Радіонова Надія Костянтинівна та Марчук Ігор Володимирович. Створенні науковцями відділу експозиції та виставки отримували високу оцінку як фахівців музейної справи, так і відвідувачів нашого закладу. Три працівника, Бухало Г.В., Прищепя Б.А., Прищепя О.П., захистили дисертації кандидатів історичних наук.

Працівники відділу фондів "пропускають" через свої руки всі експонати, що потрапляють до нашого закладу, слідкують за їхнім збереженням та станом. Відділ очолювали: у 1975-1976 рр. - Оліфер Ольга Митрофанівна, у 1976-1984 рр. - Борис Наталія Олександрівна, у 1984-1991рр. та з 2002 р. - Соколенко Світлана Миколаївна, у 1991-2001рр. - Аладько Тамара Василівна. Значний внесок у збереження та поповнення музейної колекції зробили Шалімова Світлана Павлівна, яка сьогодні очолює сектор обліку, Думкін Василь Михайлович, Нахратова Тетяна Тимофіївна, Оласюк Ніна Онисимівна, Макарова Ольга Вікторівна, Бабінчук Людмила Анатоліївна. Успішно працюють нові працівники відділу - магістр культурології Мінчук Оксана Миколаївна та заслужений працівник культури Мохнюк Степан Данилович. При відділі функціонують реставраційна майстерня, що опікується документальним та книжковим музейним фондом, її очолювала Безсольниковна Олена Миколаївна, а сьогодні - Крук Олена Тарасівна; бібліотека, де працівники музею підвищують свій науковий рівень. За її роботу відповідали: Новак Людмила, Симончук Олена Олександрівна, Войчук Галина Федорівна та теперішній бібліотекар Радюк Тетяна Петрівна; доглядачі Попіль Стефанида Францівна, Дульнева Олена Альбертівна, Головкина Людмила Іванівна, Варшко Євгенія Володимирівна, Нефедя Євгенія Захарівна, Бікулова Ганна Іванівна, Богданова Олександра Іванівна, Жадан Ксенія Захарівна та інші.

Головним завданням науково-методичного відділу є методична та практична допомога державним і громадським музеям області. Десять років (до 1985 р.) відділ очолювала Галатюк Лідія Андріївна, а у 1985-1989 рр. - Дзівак Віра Федорівна. Починаючи з 1989 р. відділом керує Шлапак Людмила Володимирівна. Через горнило методичного пройшли Киян Едуард Федорович, Булига Олександр Степанович, Костюк Валентина Георгіївна, Товстий Микола Микитович. З 2004 року у складі методичного відділу перебувають музейний фотограф Заболотна Зоя Сергіївна та художник Мічуда Володимир Дмитрович - працівник з 44-річним музейним стажем.

Відділ історії релігії та мистецтв створено на базі колишнього відділу наукового атеїзму. В різні роки його очолювали Мушировський В.М., Стоколос Надія Георгіївна, Луц Віктор Данилович, в даний час - Шахматова Людмила Яківна. У його складі працювали науковці Галуха Любов Юріївна, Саражинський Ігор Володимирович, Полюхович Григорій Андрійович, Борис Наталія Олександрівна, Круль Валентина Петрівна, Кухар Борис Лаврентійович, Дубей Валентина Іванівна, Васьонкін Анатолій Анатолійович, які зібрали церковно-історичну колекцію, що включає волинський іконопис, стародруки, предмети церковного культу, документи та ін. Сьогодні до складу відділу входить сектор мистецтв у складі завідувача Луца Віктора Даниловича та старшого наукового співробітника Романчука Олега Степановича. Сектор комплектує музейну колекцію мистецькими творами минулих епох та сучасності. Два працівника, Стоколос Н.Г. і



**Директор музею В.М. Мушировський в палаці Зондерхаузен. Німеччина. 2004 р.**



Музейні працівники на святкуванні ювілею директора РКМ В.Я. Сидоренка. 1984 р.

*Перший ряд зверху:* Бунтін М., Сороцький І., Зіневич Е., Полюхович Г., Кузнецов І.

*Другий ряд:* Луц В., Мушировський В., Юрчук О., Шалімова С., невідома, Радюк (Юрчук) Т., Заболотна З., Фетісова В., Коломієць Л., Оласюк Н., Стоколос Н., Кожушко Н., Радіонова Н., Аладько Т., Сауш О., Войчук (Данильчук) Г., Українець А., Столярчук В. *Третій ряд:* Прищепа Б., Власкін А., Абрамов Г., Ковальський І. *Четвертий ряд:* невідома, Бікулова Г., Борис Н., Даниличева В., Лотоцький П., Прохоров І., Шапієвський Б., Фельдман І., Думкін В., Дульнева О., Варшко Є., Боришкевич Н., Киян Е., Ковшецька В., Громадченко Л., Соколенко С. *П'ятий ряд (сидять):* Карабутов І., Антонова Г., Безсольникова О., Сидоренко В., Головікіна Л., Потапова З., Пономарьова Т.

Галуха Л.Ю., захистили дисертації кандидатів історичних наук.

Відділ етнографії було створено в 1991 р. як художньо-етнографічний сектор. Від самого початку його очолює Українець Алла Миколаївна. У складі відділу працювали Озирська Надія Андріївна, Сівець Алла Григорівна, Морозова Ольга Володимирівна, а зараз - Пархомеко Тетяна Петрівна. При відділі працює також виставковий сектор, організований у 1993 році, у складі завідувачки Данильчук Галини Федорівни та старшого наукового співробітника Гарбарук Ольги Петрівни.

Першим, хто очолював відділ науково-освітньої роботи у приміщенні на Калініна, 19, була Соколенко С.М., надалі завідувачами працювали Громадченко Людмила Тарасівна (1984-1985), Аладько Тамара Василівна (1985-1989), Кривоносів Олександр Сергійович (1989), Толстуха Лілія Василівна (1989-2001), а з 2001 - Юрчук Ольга Павлівна. Свій шлях у музеї з відділу науково-освітньої роботи розпочинали Радюк Тетяна Петрівна, Шалаєва Олена Миколаївна, Родич Надія Севастьянівна, Крук Олена Тарасівна, Булига Олександр Степанович, Каук Тетяна Леонідівна. При відділі, починаючи з 1978 року, часу відкриття стаціонарної експозиції, працює білетний касир Лєвошик Марія Логвинівна. До 2004 року до його складу входила музейна фотолабораторія, працівники якої - Турський Костянтин, Ткач Ілля Іванович, Заболотна Зоя Сергіївна, Москаленко Олексій Прокопович, Булгаков Микола Володимирович, Філоненко Василь Фокіч - зафіксували та зберегли не одну миттєвість історії рівненського краю.

Відділ охорони культурної спадщини, основним завданням якого є охорона та збереження нерухомих пам'яток історії, археології та монументального мистецтва Рівненщини, у різний час очолювали Прищепа Богдан Анатолійович, Зіневич Євген Євгенович, а з 1999 року - Бикова Тетяна Вадимівна. У відділі працювали Дудаш Арнольд Йосипович, Самолук Валерій Олександрович, Непомнящий Геннадій Геннадійович. Сьогодні відділ складається з молодих випускників вузів Рівненщини: Войтюк Тетяни Степанівни, Василюєвої Ірини Вячеславівни, Гашовської Тетяни Іларіонівни.

З 1991 року музей вийшов з підпорядкування централізованій бухгалтерії управління культури Рівненської державної адміністрації та створив власний підрозділ. Першим головним бухгалтером була Малишева Ганна Сильвестрівна. Музейні фінанси облікували Горбатюк Ірина Миколаївна, Харчук Тамара Анатоліївна, а сьогодні цю відповідальну ділянку роботи під керівництвом Терещенко Світлани Федорівни





Панорама музейного подвір'я. 1986 р.

виконують Чичь Людмила Валентинівна, Кондратчук Наталія Миколаївна, Мельник Вікторія Степанівна.

Не один рік наводять чистоту в музеї Поляк Марія Максимівна, Сень Любов Василівна, Самчук Галина Василівна, Денисова Віра Миколаївна, Маркевич Олена Федорівна, Корнійчук Ганна Петрівна. З серпня 1998 року в штаті музею перебувають сторожі, багато з яких виконували раніше ці функції у складі поза-відомчої охорони. Підрозділ очолює Маркевич Леонард Вацлавович, який майже десять років перед тим працював інженером по сигналізації. У його команді - Коваль Валентина, Мельниченко Ігор Володимирович, Водоп'ян Валентина Адамівна, Чернявська Юлія Валеріївна, Антошко Ганна Тихонівна, Михальчук Марія Петрівна, Сінокочук Лідія Григорівна, Григорчук Людмила Анатоліївна. Сумлінно працює в музеї водій Сень Петро Михайлович. З вдячністю згадують ім'я водія Ковальського Івана Яковича. Велика заслуга у створенні нових музейних експозицій належить Мельничуку Олександрю Григоровичу, який розпочинав роботу в музейній охороні, проте свій талант розкрив на посаді столяра. Його руками зроблено обладнання в залах, реекспозиція яких проходила починаючи з початку 90-х років.

Зустрічаючи 165-річчя будівлі, де сьогодні перебуває Рівненський обласний краєзнавчий музей, його працівники продовжують плідну роботу, результати якої будуть використовувати сьогоднішні та майбутні поціновувачі минувшини Рівненщини, дослідники історії та природи рідного краю.

Будинок по Драгоманова, 19 завжди широко відкриває свої двері, а музейні працівники промовляють: «Ласкаво просимо».

1. Волинь незабутня. - Рівне, 1993. - 95 с.
2. Мезенцева Г.Г. Музеєзнавство. - К., 1980. - 120 с.
3. Наукові записки Рівненського краєзнавчого музею. - Рівне, 1996.-153 с.



Фольклорно-етнографічне свято "Музейні гостини". 1993 р.

Володимир Мушировський

## РАРИТЕТИ МУЗЕЮ.

Фондова збірка є основою основ кожного музею, і чим вона багатша, повніша й глибше науково опрацьована, тим кращою є експозиція музею, тим більше зацікавлення викликає вона у відвідувачів.

Фондова колекція є результатом багаторічної наукової, збиральницької роботи музейних працівників, і тому комплектування фондів лежить в основі створення і розвитку музеїв. Це цілеспрямований, плановий процес, що ґрунтується на методологічних принципах профільних дисциплін та музеєзнавства.

Музей сьогодні - складний, багатофункціональний організм, у якому наукова, фондова, експозиційна, науково-освітня робота перебувають у тісному взаємозв'язку. Важливе місце в цьому ряді належить фондовій роботі, особливо науковому комплектуванню фондів.

Краєзнавчі музеї, виходячи зі своєї специфіки, збирають, вивчають, зберігають та популяризують пам'ятки природи та історії свого регіону. Крім цього, вони зберігають твори мистецтва, меморіальні речі, що пов'язані з видатними людьми краю, вироби народних майстрів, ікони, стародруки тощо.

Дана стаття містить лише коротку інформацію про колекцію Рівненського обласного краєзнавчого музею, фондова збірка якого нараховує 132531 од. зберігання основного та 99551 од. науково-допоміжного фондів. Крім того, у Сарненському історико-етнографічному відділі зберігається 7075 од. експонатів основного та 6365 од. науково-допоміжного фондів. Всього фондова збірка РОКМ нараховує 139606 од. основного та 105916 од. науково-допоміжного фондів, що складає разом 245522 од. збереження.

За класифікацією предметів основного фонду, які включені до Музейного фонду України, він зберігає: речових - 9689; образотворчих - 1703; декоративно-ужиткових - 628; писемних - 27632; фото - 6965; фоно - 1607; кіно та відео - 10; природничих - 13135; археологічних - 53417; нумізматичних - 17776; інших - 3553 одиниць зберігання.

*Природознавча збірка* музею нараховує 15272 од. основного фонду. Вона складається з палеонтологічних, геологічних, зоологічних, ботанічних, книг, брошур, журналів з природознавчої та природоохоронної тематики, слайдів та негативів з краєвидами та рідкісними рослинами Рівненської області.

Палеонтологічна колекція (7144 од.) почала формуватися з 1973 р. У 1975 р. вона поповнилася зразками викопної фауни (430 од.) з Ленінградського музею, а в 1980 р. - великою палеонтологічною колекцією (кістки, зуби давніх тварин - 1515 од.), яка була придбана у професора Татарінова К.А. у Львові.

Найбільш цікавими експонатами цієї колекції є зуби та великі кістки мамонта; відбитки рослин на геологічних зразках; скам'янілі амоніти, белемніти; зуби ската, зуби викопної акули; фрагменти скам'янілих дерев, знайдених на глибині 5-7 м у піщаному кар'єрі с. Спасів Здолбунівського р-ну (1980р.); бивень мамонта, довжиною 3,5 м, вагою 80 кг, привезений з Якутії Валерієм Жабчиком та подарований музею в 1981 р.; колекція бурштину з смт. Клесів Сарненського р-ну та виробів з нього (бл. 50 од.), придбана в 1982 р. у Ємцева Аркадія Федоровича.

Геологічна колекція (1737 од.) почала формуватися з 1974р, коли кафедра біології Рівненського загальнонаукового факультету Київського університету передала музею колекцію мінералів (95 од.). У 1975-1981 рр. вона поповнилася зразками, які передав професор, доктор біологічних наук Авдеев Валерій Дмитрович, а саме колекціями: мінералів та гірських порід (734 од.), яшм (190 од.), агатів та аметистів (64 од.).

У геологічній колекції представлені зразки базальту та виробів з нього, зразки граніту, туфу, габро, фосфоритів.

Зоологічна колекція (836 од.) складається з чучел птахів, плазунів, земноводних, комах. Привертають увагу чучела тварин, які занесені до Червоної книги України: пугач, горностай, чорний лелека, сірий журавель, орлан-білохвіст, беркут, малий підорлик. Крім того, музей має ентомологічну колекцію, яка включає 328 од. метеликів, комах, та ботанічну колекцію, яка нараховує 3354 од.

Основу гербарної колекції РОКМ сформували дослідники Я. Дідух (102 гербарних аркуші), Г. Антонова (1605 герб.арк), Т. Андрієнко (517 герб.арк), О. Сауш (305 герб.арк), В. Кисельова (82 герб.арк).

У 1974р. колекція поповнилася 17 гербарними зразками поч. ХХ ст., які належали членам Товариства дослідників Волині. У гербарній колекції РОКМ зараз представлено 100 родин та 439 родів, з яких 36 видів занесені до Червоної книги України.

*Археологічний фонд* музею складається з 53179 одиниць збереження. Дослідження, які планомірно проводяться з 1971 року в літописних містах Рівненської області - Муравиці, Торговиці, Пересопниці, Дорогобужі та інших, - принесли хороші результати.

Найбільш цінними є скарби, котрі були знайдені в с. Дорогобуж Гощанського р-ну, с. Торговиця Млинівського р-ну та с. Пересопниця Рівненського р-ну. Серед них особливу увагу привертають скарб жіночих прикрас ХІІ - ХІІІ ст. (12 експонатів) з с. Торговиця; меч давньоруський каролінгського типу ХІ-ХІІІ ст. з с.Дорогобуж 1991р.; речі пшеворської культури: меч двосічний, наконечник списа, умбон від щита з смт Млинів.

У музеї нараховується близько тисячі експонатів, які були знайдені в селах Пляшева та Острів Радиви-



лівського р-ну на полі Берестецької битви 1651 р. у 1970-90-х рр. під час археологічних експедицій РОКМ під керівництвом доктора історичних наук І.К.Свешнікова. Серед них - унікальні мушкети, шаблі, порохівниці, чоботи, багато шкіряних речей (гаманці, сумки, чохла до ножів та ложок).

Археологічна колекція постійно поповнюється експонатами, зокрема лише в 2001-2002рр. були знайдені: бронзові печатки, сережки "київського типу", скроневі кільця (с.Дорогобуж, 2002р.); підвіски-"лунниці" (бронза, срібло; с. Пересопниця, 2002р.); бронзові перстні XI-XIII ст. (с. Дорогобуж, 2002р.); гривні срібні (Дорогобуж, 1992р.); хрест нагрудний - "релікварій" XVIII- поч. XIX ст. (Дубно, біля Підборецького монастиря, 2001р.).

*Документальний фонд* нараховує 26860 од. основного фонду. Це рукописні та друковані книги, документи XVII - XXI ст. на пергаменті та папері. Найдавніші з них - грамоти на пергаменті XVI - XVII ст. та 3 книги XVI ст. друкарень Альда Мануція та Ельзевірів, латинською мовою.

Діамант музейної колекції - бібліотека князів Любомирських, яка нараховує майже 400 примірників. Книги належали Йосифу, Людвіці та Фридеріку Любомирським, які збирали їх відповідно до вимог ідеальної бібліотеки XVIII ст., що мала складатися з розділів теології, філософії, історії, художніх романів, поезії, географії, етики, словників. Основну частину складають твори французькою мовою, зустрічаються також книги італійською, латинською, німецькою, польською мовами. Значне місце займають твори античних авторів - Лукреція, Софокла, Плутарха, Демосфена, Вергілія. Хронологічні рамки видань охоплюють XVII-XIX ст.

Основу документального фонду складають родинні архіви професора Валерія Авдєєва, художника і педагога Георгія Косміади, письменників М. Хомичевського (Бориса Тена), Валер'яна Поліщука, короленкініана О.Храбровицького, архітектора Бориса Андрєєва, Ніни Заяц та інші.

З останніх надходжень однією з найбільш цікавих є колекція документів та фотографій родини Полікарпа Бульби - бургомистра м. Рівне в роки німецької окупації. Документи передав особисто Ігор Бульба, племінник П.Бульби (через кандидата історичних наук, провідного спеціаліста музею Г.В. Бухало). Всього колекція нараховує 1072 документи (123 - осн.ф., 949 - доп.ф.). Протягом тривалого часу Г. Бухало листувався з Ігорем Бульбою, громадянином США, котрий зібрав багато документів, фотографій своїх родичів, знайомих, які стосуються історії Рівного 20-30-х рр.

*Фонд Максима Бойка.*

У 1949 р. в Канаді було створене Товариство "Волинь", яке об'єднало навколо себе вихідців з Волині мешканців Канади, США, Австралії, Великобританії, Аргентини, а в 1951 р. - Інститут Дослідів Волині. Інститутом було випущено ряд цікавих видань, присвячених історії Волині. 45 років життя присвятив вивченню історії свого краю Максим Бойко. Народився він у Почаєві. У 1949р. виїхав до Канади. У 1969р. в Українському вільному університеті захистив дисертацію "Економічні фактори Волині". Твори М.Бойка - бібліографічні видання, де автор зібрав матеріали, які публікувались у різних куточках світу, де проживають українці.

*Колекція матеріалів Антоніни Горохович.*

Уродженка с. Великі Межирічі Корецького р-ну. Помираючи в далекій Канаді, вона заповіла поховати її в рідному селі. Заповіт було виконано 22 квітня 1997р. Разом з нею перевезено на Рівненщину багатотомну бібліотеку, яку вона збирала впродовж багатьох десятиріч. Не так давно родина А.Горохович, зокрема Наталія Тишук, передала музею книги з цієї бібліотеки з автографами відомих авторів: Уласа Самчука, Оксани Лятуринської, Олекси Стефановича. Разом з книгами родичі передали музею її нагороди та відзнаки.

*Колекція матеріалів Миколи Арндта.*

М.Арндт - виходець із сім'ї німецьких колоністів. Народився в Рівному. Голова Товариства "Волинь" у Німеччині. Автор багатьох історичних та краєзнавчих творів, зокрема монографії "Німці на Волині".

*Копії наукових праць Юрія Шумовського.*

Уродженець с. Мирогоща Дубенського повіту, жив у США, помер у 2004 р. У 30-ті роки XX ст. брав активну участь у створенні регіонального повітового музею в Дубні. У 1939-1941рр. працював археологом Рівненського історико-краєзнавчого музею, у 1941-1944рр. - його директором. У лютому 1944р. виїхав до Західної Європи. Згодом переїхав до республіки Малі (Африка), де створив перший у цій країні музей. Працював у багатьох американських університетах, викладав антропологію, еволюцію людства, історичну геологію, археологію України, писав статті з історії Волині, Рівненщини. У 80-тих роках в гостях у Ю.Шумовського побував Г.Бухало, через якого були передані документальні матеріали. Частина архіву Ю. Шумовського знаходиться у фондах Дубенського історико-культурного заповідника.

*Колекція матеріалів, переданих Булигою Андрієм Фроловичем, уродженцем с.Березини Радивилівського р-ну, членом Товариства "Волинь", представником Інституту Дослідів Волині в Англії.*

Документальний фонд також включає: колекцію листівок кінця XIX - XX ст. з краєвидами м.Рівне; колекцію старих фотографій; колекцію документів, які стосуються воєнних подій 1917-1920, 1941-1945 рр., після воєнного відродження, діяльності навчальних закладів, підприємств, розвитку сільського господарства, громадських організацій; документи про діяльність ОУН-УПА на Рівненщині; рукописні конспекти

лекцій з геометрії першого російського математика Леонтія Пилиповича Магницького, складені в 1722 р. учнем Московської навігаційної школи Степаном Арсенєвим; більше сотні стародруків, серед яких Біблія (Острог, 1581 р.), Октоїх (Дермань, 1604 р.).

У фондівій збірці РОКМ зберігається 150 волинських ікон XIII - XIX ст. Початок збірці іконопису було покладено в 1972 р., коли Рівненський краєзнавчий музей розпочав систематичне дослідження пам'яток сакрального мистецтва на території області. Лише першою експедицією під керівництвом П.М. Жолтовського з 5 по 26 червня 1972р. було обстежено 52 церкви в 5 районах Рівненщини.

Багатою на знахідки була експедиція, проведена в липні 1973 р. в Заріченському та Рокитнівському р-нах області під керівництвом В.М. Мушировського. Тоді у с. Річиця Заріченського р-ну було знайдено 5 давніх ікон, серед яких "Покрова Богородиці" XV ст. та "Христос Пантократор" кін. XV - поч. XVI ст.

Найдавнішою в збірці РОКМ є ікона "Богородиця Одигітрія" XIII ст., привезена в 1984 р. В.Д.Луцем, Б.Прищепою та В.Кузьменком з напівзруйнованої Успенської церкви с. Дорогобуж Гошанського р-ну. Ікона була на межі повного знищення. Унікальний твір мистецтва був врятований працівниками Львівського науково-дослідного реставраційного центру. Процес реставрації тривав майже 10 років. З експедицій в Сарненський та Володимирецький р-ни були привезені ікони "Старозавітня Трійця" 1694 р. Семена - "малюра степанського" та "Христа Вседержителя" 1592р. (с. Великі Цепцевичі Володимирецького р-ну), а також "Богородиця з пророками" 1595р. (с.Любиковичі Сарненського р-ну).

Під час експедицій було зібрано 339 одиниць церковного начиння: 97 - церковного одягу та 242 - металевих речей (хрести, потири, диски, лжиці, ножиці, списи, вінці), а також 66 одиниць дерев'яної скульптури (фігури, царські врата, фрагменти іконостасу) та 5069 - релігійних документів XVI - XVIII ст. та друковані видання різних релігійних течій і конфесій.

До унікальних експонатів фонду образотворчого мистецтва, який нараховує 1565 експонатів, входять скульптури Т.О. Сосновського та інших авторів, а також твори живопису: портрети XVII - XIX ст.; картини художників другої половини XX ст.: І.З. Чичеланова, А.А. Куреньова, В.О. Колосова, Р. Звягінцева, В.Є. Ємельянова, О.М. Романченка, керамічні роботи В.В. Гвоздинського, графіка XIX ст. Генріха Пеєра та Наполеона Орди з видами маєтків та палацово-паркових ансамблів Волині, графічні роботи XX ст. на воєнну тематику Є.В. Чорного, Г.Г. Пономаренка, лінотипи В. Литвина та ін.

Колекція нумізматики в Рівненському краєзнавчому музеї налічує 17819 од. основного фонду. Вона складається з монет, паперових грошей, державних нагород, значків, пам'ятних медалей.

Значна частина нумізматичної колекції представлена в даний час на виставці "З історії грошового обігу в Україні", зокрема скарб монет XVII ст. з с. Листвин Дубенського р-ну; скарб монет XVII ст. з с.Невірків Корецького р-ну; скарб монет XVII ст. з с. Новий Корець Корецького р-ну; Березнівський скарб XVI-XV-II ст.; ювілейні монети СРСР та Української держави.

У 1995 р. з Дубровицької митниці музею було передано колекцію срібних монет та нагород Російської імперії (172 од.).

Колекція постійно поповнюється пам'ятними та ювілейними монетами, паперовими грошима, які випускає Національний банк України.

Колекція тканин формувалась з початку 70-х рр. XX ст., налічує в даний час біля 2 тис. од. основного фонду. Це меморіальні речі, військова форма учасників Другої світової війни, прапори 70-80-х рр. XX ст., вимпели, зразки народного одягу мешканців Рівненщини.

Останній збирався під час експедицій по районах області. У колекції жіночих сорочок з домотканого полотна з тканими та вишитими орнаментами кін. XIX - XX ст. нараховується понад 200 од. У збірці РОКМ є також чоловічі сорочки, пояси, хустки, намітки, спідниці, корсетки, свити. Колекція рушників налічує 211 од. У фонді тканин представлені й сучасні вироби декоративно-ужиткового мистецтва: рушники, серветки народних майстрів Шевчук М.В., Дем'янець Н.М., Кот У.П. та інших. Паралельно зі збіркою народного одягу формувалась колекція зразків тканин та вишивок кін. XIX - поч. XX ст. з різних районів Рівненщини. Це фрагменти рушників, сорочок, скатертин(бл. 100 од. основного фонду).

Фонд "Зразки промислової продукції" нараховує 924 од. основного фонду. Він почав формуватися з 1971р. Багато зразків продукції були передані Рівненською фабрикою нетканих матеріалів та Рівненським льонокомбінатом, а також Дубенською трикотажною фабрикою, Рівненським заводом високовольтної апаратури. Протягом останніх років фонди музею поповнились експонатами ВАТ "Рокитнівський скляний завод" та іншими.

У колекції музею зберігаються також зразки посуду фабрики Кузнецова кін. XIX - поч. XX ст., фабрики Гарднера, японського фарфору фірми "Мікадо" кінця XIX ст. та Корецької фарфоро-фаянсової мануфактури, заснованої в 1783 р. у містечку Корець. З 1790р. фабрика почала виготовляти з місцевого каоаліну перші фарфорові вироби в Україні. Основним видом продукції був побутовий та декоративний посуд, відомий зараз у багатьох країнах Європи. В музеї зберігаються чашки з блюдцями, тарілки, салатниці, соусниці, ваза.

У 1987 р. Державний історичний музей УРСР передав Рівненському краєзнавчому музею чайний сервіз, виготовлений у 1970 р., - відтворення сервізу подарованого в 1922 р. В.І.Леніну робітниками Баранівського





Експозиція іконопису РОКМ. Фото 2000 р.

фарфорового заводу Житомирської області (на 12 персон - 28 предметів).

Фонди Рівненського обласного краєзнавчого музею постійно поповнюються. Щороку до них надходить близько 500 експонатів основного фонду. Основним джерелом їх комплектування є щорічні природничі, етнографічні, археологічні експедиції, постійна робота зі старожилами та відомими людьми краю, з представниками української діаспори.

На традиційному святі "Музейні гостини" щороку закупаються вироби народних майстрів, а окремі громадяни, такі як Коташевський О.В., Пономаренко В.А., Ткач В.В., Пясецький В.К., Заяц О., представники Православної церкви безкоштовно передали до фондів музею велику кількість експонатів.

Багато раритетних пам'яток Музейного фонду, що зберігаються в Рівненському обласному краєзнавчому музеї, занесені до Державного реєстру національного культурного надбання. Музей знаходиться в постійному пошуку, збиральництві, дослідженнях, адже саме від цієї праці, від нових надходжень унікальних пам'яток залежить його значимість у суспільному житті, його майбутнє.